

NOTA TÉCNICA Nº11 (05/07/2012)**CONDIÇÕES METEOROLÓGICAS OCORRIDAS NO RS EM JUNHO DE 2012
PROGNÓSTICO CLIMÁTICO PARA JULHO, AGOSTO E SETEMBRO DE 2012**

Esta nota técnica descreve a precipitação pluvial (chuva) e as temperaturas do ar ocorridas em junho de 2012 no Estado do Rio Grande do Sul. Além disso, serão apresentados os prognósticos climáticos para o trimestre (julho, agosto e setembro).

CONDIÇÕES METEOROLÓGICAS OCORRIDAS

Os volumes de chuva acumulados em junho de 2012 foram variáveis no Estado (entre 10 mm na região Central e 200 mm no Norte). Na maior parte do RS, os volumes acumulados em junho de 2012 ficaram abaixo da normal climatológica (inferiores a 50% da média esperada). No extremo Sul e parte da regional de Bagé os volumes de chuva acumulados foram próximos à normal. Foram registrados volumes de chuva acima da normal climatológica em parte das regionais de Erechim, Passo Fundo e Caxias do Sul, com valores até 70% superiores à normal (Figura 1).

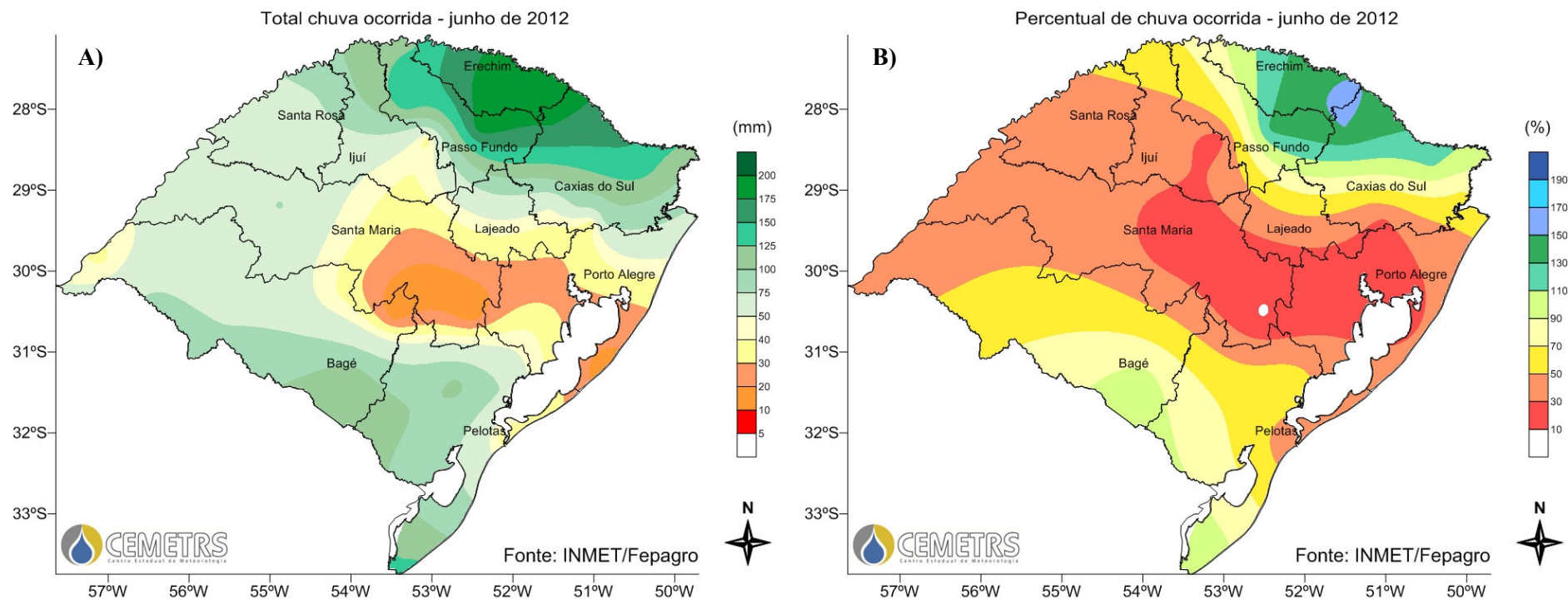


Figura 1. Precipitação pluvial acumulada (chuva) no mês de junho de 2012, expressa em mm (A) e em porcentagem da normal climatológica padrão (B).

A chuva ocorrida no início de junho de 2012 foi mal distribuída no Estado (Figura 2). Em parte das regiões Serra e Norte, foram registrados volumes de chuva de entre 50 e 100 mm, enquanto que na metade Sul os volumes de chuva ficaram abaixo de 5 mm. Na região Noroeste os volumes de chuva também não foram suficientes para amenizar a estiagem. Na segunda semana do mês, ocorreram baixos volumes de chuva na maior parte do Estado, com volumes inferiores a 50 mm. No período compreendido entre 16/06 e 22/06 foram registrados volumes de chuva em todo o RS. A passagem de uma frente fria provocou maiores volumes de chuva em parte do Noroeste, Planalto e Serra. Na última semana do mês, praticamente não foram registrados volumes de chuva na metade Norte de Estado, enquanto que na Metade Sul foram registrados volumes de chuva de até 100 mm.

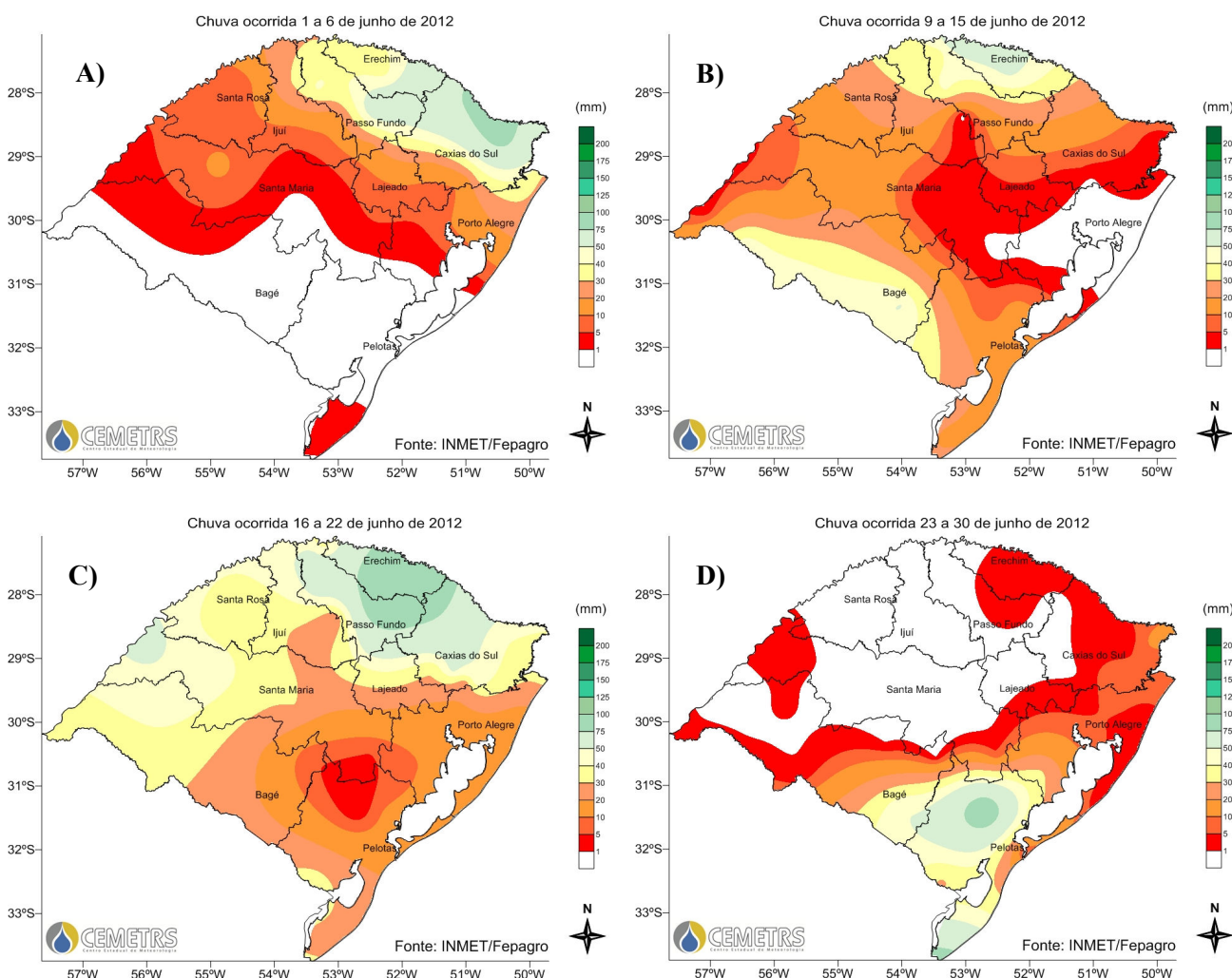


Figura 2. Precipitação pluvial acumulada (chuva) entre os dias 01 a 08 (A), 09 a 15 (B), 16 a 22 (C) e 23 e 30 (D) de junho de 2012.

Considerando dados de 21 estações meteorológicas convencionais (INMET), junho foi marcado pelo declínio da temperatura do ar na primeira quinzena do mês, com temperatura do ar média mínima de 7,3°C. Foram registrados valores absolutos de até -6,3°C em Quaraí, -5,5°C em São José dos Ausentes, -4,4°C em Santa Rosa e -4,2°C em Bom Jesus e Cambará do Sul, com formação de geadas na maior parte do Estado. Na segunda quinzena, a temperatura média mínima do ar das estações analisadas foi de 11°C, oscilando entre 9°C em Bom Jesus e Cambará do Sul e 13,2°C em São Luiz Gonzaga (Tabela 1).

A temperatura do ar média máxima da primeira quinzena do mês, considerando 21 estações meteorológicas, foi menor (18,3°C) que da segunda quinzena (19,9°C). Nas duas primeiras semanas de junho a temperatura do ar média máxima foi de 21,5°C em Campo Bom, 20,8°C em Iraí e 20,7°C em Porto Alegre e São Luiz Gonzaga. Nas duas últimas semanas de junho registraram-se temperaturas do ar médias máximas de 22,8°C em Iraí e 22,3°C em Campo Bom e 21,7°C em Porto Alegre e São Luiz Gonzaga.

Tabela 1. Temperaturas do ar média máxima ($T_{med_{max}}$) e média mínima ($T_{med_{min}}$) registradas no mês de junho de 2012 em 21 estações meteorológicas convencionais do INMET no RS.

Estações Meteorológicas Convencionais	$T_{med_{Max}}$ (°C)	$T_{med_{Max}}$ (°C)	$T_{med_{min}}$ (°C)	$T_{med_{min}}$ (°C)
	01/06 - 15/06	16/06 - 30/06	01/06 - 15/06	16/06 - 30/06
Bagé	16,7	18,4	7,3	10,8
Bom Jesus	16,4	18,5	4,4	9,0
Cambará do Sul	16,6	18,6	4,4	9,0
Campo Bom	21,5	22,3	7,5	11,6
Caxias do Sul	16,6	18,7	8,2	11,6
Cruz Alta	18,6	21,1	8,5	11,8
Encruzilhada do Sul	17,6	19,3	7,9	10,8
Ibirubá	18,8	20,8	5,5	10,1
Iraí	20,8	22,8	8,6	12,6
Lagoa Vermelha	17,4	19,2	6,3	10,3
Passo Fundo	17,5	19,6	7,2	11,1
Pelotas	18,8	19,7	6,2	9,2
Porto Alegre	20,7	21,7	8,9	12,8
Rio Grande	17,4	18,9	6,8	10,9
Santa Maria	18,8	20,5	7,8	12,2
Santa Vitória do Palmar	16,3	16,8	6,5	9,1
Santana do Livramento	16,6	18,1	7,1	9,9
São Luiz Gonzaga	20,7	21,7	9,9	13,1
Torres	18,9	20,8	8,4	13,2
Uruguaiana	18,5	19,9	8,6	11,5

PROGNÓSTICO CLIMÁTICO PARA JULHO, AGOSTO E SETEMBRO

Os prognósticos climáticos são elaborados com base em dados obtidos das estações meteorológicas do Instituto Nacional de Meteorologia (Inmet) e de temperatura da superfície do mar (TSM) disponibilizados pela *National Oceanic and Atmospheric Administration* (NOAA). Essas informações são empregadas em modelos estatísticos de previsão climática desenvolvidos para o Rio Grande do Sul, gerando prognósticos trimestrais.

O prognóstico climático que será apresentado foi elaborado pelos meteorologistas do Centro de Pesquisas e Previsões Meteorológicas da Universidade Federal de Pelotas

(CPPMet/UFPel), do 8º Distrito do Instituto Nacional de Meteorologia (8ºDISME/INMET) e do Centro Estadual de Meteorologia (CemetRS/Fepagro). A versão completa deste prognóstico pode ser obtida nos seguintes endereços eletrônicos: www.cppmet.ufpel.edu.br, www.inmet.gov.br e www.cemet.rs.gov.br.

Os meteorologistas responsáveis pelo prognóstico climático destacam o final do evento La Niña e condição de neutralidade nos próximos meses, favorecendo maior regularidade das chuvas.

A análise detalhada dos modelos estatísticos (CPPMet/UFPel) indica para os meses de julho, agosto e setembro precipitações dentro da normal climatológica em todas as regiões do Estado.

O prognóstico indica que o mês de julho de 2012 será caracterizado por valores de temperaturas mínimas do ar próximas da condição meteorológica normal na maior parte do Estado. Nas regiões oeste e noroeste os valores médios deverão ser inferiores à normal climatológica. Para os meses de agosto e setembro, também há tendência de temperaturas mínimas do ar próximas a normal climatológica, com exceção do Norte do Estado, onde as temperaturas devem ficar acima da normal.

As temperaturas máximas do ar para o mês de julho apontam para valores abaixo da normal climatológica em todo o Estado. No mês de agosto, o prognóstico indica valores abaixo da normal climatológica no noroeste e norte do Estado e dentro da normal nas demais regiões. Em setembro, devem predominar temperaturas do ar próximas da normal em todas as regiões do Estado.

A menor demanda evaporativa da atmosfera no trimestre julho, agosto e setembro e o prognóstico de volumes de chuva próximos à normal climatológica indicam que haverá regularização dos níveis de água em rios, açudes e barragens. Esse período será importante para o planejamento do armazenamento de água, de modo a favorecer a implantação e desenvolvimento das culturas.